

# 超星发现

意外惊喜 • 洞察全局 • 价值再生

## 使用手册



## 目录

一、超星发现介绍	3
二、如何使用发现系统	3
1 分面功能	4
2 智能辅助	4
3 学术趋势	4
4 搜索结果	5
三、可视化说明	5
1 词谱图	5
2 知识点关联图	5
3 作者关联图	6
4 机构关联图	6
5 多主题对比	7
6 其他趋势图	7
四、详细信息页	8
1 详细信息	8
2 相关文章	9
3 参考文献与引证文献	9
4 引证趋势图	9
5 参考引证列表	9
6 全国馆藏	9
五、发现使用技巧	9
1 高级检索	9
2 检索表达式	10
3 保存与导出	11
4 获取帮助	11

## 一 超星发现介绍

超星发现以近十亿海量元数据为基础，利用数据仓储、资源整合、知识挖掘、数据分析、文献计量学模型等相关技术，较好地解决了复杂异构数据库群的集成整合、完成高效、精准、统一的学术资源搜索，进而通过分面聚类、引文分析、知识关联分析等实现高价值学术文献发现、纵横结合的深度知识挖掘、可视化的全方位知识关联。

超星发现能够帮助您冲破信息孤岛与信息超载的桎梏，让意外惊喜成为创新的灵感，让洞察全局成为科学探索的法宝，让巨人的肩膀成为知识价值再生的基石。

## 二 如何使用发现系统

访问 [ss.zhizhen.com](http://ss.zhizhen.com) 进入超星发现系统



- 检索框中输入查询词，点击“发现检索”将为您在海量的资源中查找相关的各种类型文献。



## 1. 分面功能:

通过采用分面分析法，可将搜索结果按各类文献的时间维度、文献类型维度、主题维度、学科维度、作者维度、机构维度（可展开二级机构组织）、权威工具收录维度以及全文来源维度等进行任意维度的聚类。

## 2. 智能辅助:

根据输入查询词自动判断，刊种名称会自动展示本刊的导航功能。帮助实时把握所检索主题的内涵，并优先按用户筛选文献的喜好显示检索结果，提高发现精准度和检准率。


## 3. 学术趋势:

根据对搜索结果进行年代分布规律分析的功能，可揭示出任意主题学术研究的时序变化趋势图，进而帮助研究者在大时间尺度和全面数据分析的高度洞察该领域研究的起点、成长、起伏与兴衰，从整体把握事物发展的完整过程和走向。

#### 4. 搜索结果：

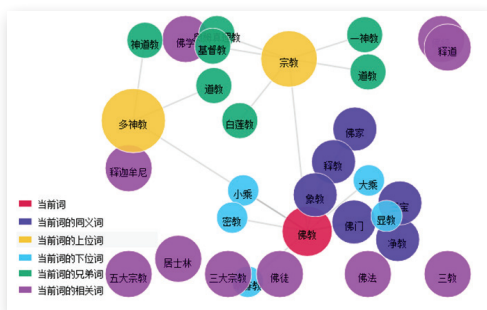
显示搜索结果文献相关信息和获取途径。

### 可视化说明

在检索结果页右上角点击可视化按钮“”或者在学术发展趋势图右侧点击“更多可视化”进入可视化页面。

#### 1. 词谱图：

可以根据查询词展示该词语的上位词、下位词、同义词、兄弟词、相关词。



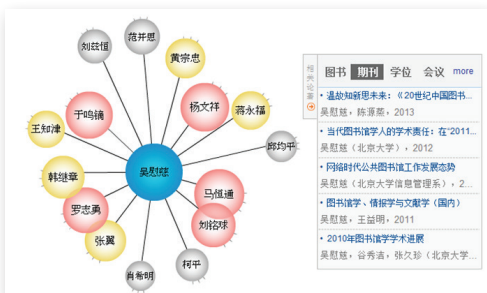
#### 2. 知识点关联图：

查询词所关联的学科与领域，查询词可以是作者、领域、学科、机构、词语。右侧展示相关的论著。点击某领域则会进入该领域的关联中。更好的展示知识与知识直接关联。



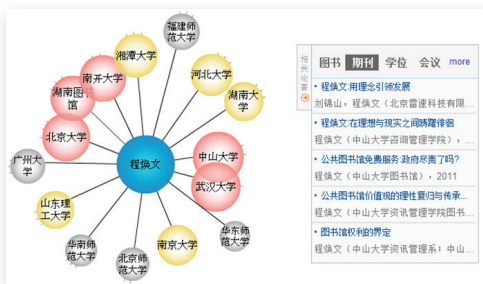
### 3. 作者关联图

可以查看作者与作者直间关联、领域与作者直间关联、机构与作者之间关联等。点击其他作者名字可以进入到该作者关系图中，可以查看与上一位作者或者查询词直接的关联等。




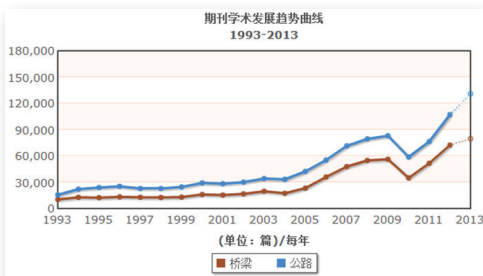
### 4. 机构关联图

可以展示机构与机构关联、作者与机构关联、领域与机构关联等，右侧展示相关论著。点击某机构可以进入该机构的关系图中。



## 5. 多主题对比

可视化页面点击右上角多主题对比按钮“”进入多主题对比页面，可以进行单位学术产出、作者影响力、相关领域对比等。



6. 可视化图还包括各频道检索量统计、图书 / 期刊 / 学位论文 / 会议论文 / 专利 / 标准 / 报纸等学术趋势图。趋势图可以选择 10、30、50 年代展示，同时都可以进行数据的导出，方便用户使用。

## 四 详细信息页

**图书摘粹**

**【获取途径】 图书试读 在线阅读全文**

【作者】程焕文著  
【总书名】当代中国图书馆学研究文丛  
【出版年份】2007-07  
【出版社】北京：北京图书馆出版社  
【页码】278页  
【ISBN】7-5013-2449-2  
【主题词】图书馆工作—研究  
【说明】本书系统地论述了图书馆精神的演变状况、基本内容、体系结构等基本理论，重点总结了一批成就卓著的图书馆大师爱国、爱馆、爱书、爱人和建馆与服务的图书馆精神。  
【关键词】图书

**引证趋势图**

**参考文献与引证文献:**

共引期刊 (19252) 共引图书 (18050)  
参引期刊 (42) 参引图书 (91)  
同被引期刊 (2430) 同被引图书 (524)  
互引期刊 (7232) 互引图书 (2309)  
共引期刊 (1191) 共引图书 (4294)  
引证期刊 (39) 引证图书 (415)

**引证的期刊论文等列表**

1 2 3 4 5 下一页

- [1] 任美林, 杨树成 我国公共图书馆建设现状及发展前景研究[J]. 图书馆建设. 2009. 第2期
- [2] 张维周 宗教对我国古代和近代图书馆的影响[J]. 图书馆工作与研究. 2011. 第6期
- [3] 傅建秀 论开放存取环境下的图书馆核心价值[J]. 福建论坛(社科教育版). 2008. 第51期
- [4] 2010年中国科技资源管理十大事件[J]. 中国科技资源导刊. 2011. 第1期
- [5] 王丙炎, 梁新华 基于信息公平的公共图书馆服务创新[J]. 情报杂志. 2008. 第4期
- [6] 江洲, 王群 单点登录技术及其在图书馆中的应用[J]. 图书馆理论与实践. 2007. 第4期
- [7] 李文进, 王梅 高校图书馆“爱岗敬业”辩证谈[J]. 图书馆理论与实践. 2007. 第4期
- [8] 刘学平 差异服务—高校图书馆的服务特色[J]. 现代情报. 2008. 第1期
- [9] 马安玲 新时期图书馆员素质探讨[J]. 攀登. 2010. 第4期
- [10] 薛利平, 郑伟 图书馆文化品位与馆员文化品味[J]. 新世纪图书馆. 2011. 第2期

**全国馆藏: (共434家)** 更多...

桂林医学院	中山大学	三江航空旅游职业学院	福州大学
广西国际商务职业技术学院	西北大学	广西大学	广西电力职业技术学院
广西民族大学	深圳大学图书馆	海南经贸职业技术学院	厦门城市职业学院
福州职业技术学院	国防科技大学	湖南商学院	云南民族大学
湖南科技大学	湘潭大学	西安交通大学	浙江工业大学

### 1. 详细信息

文献的详细信息介绍包括：题名、作者、出版日



期、作者单位、摘要等信息。

获取方式包括：图书试读、电子全文（为您连接到最优选的数据商）、邮箱接收全文。

## 2. 相关文章

包括：相关主题的文章、相同作者的文章、相同机构文章、相关网页搜索等。

## 3. 参考文献与引证文献

实现图书与图书之间、期刊与期刊之间、图书与期刊之间、以及其他各类文献之间的相互参考、相互引证关系分析。同时还可以查看同被引期刊与共引图书和期刊。

## 4. 引证趋势图

通过对每年引证是数据的展示，更直观的可以看到引证的半衰期。

## 5. 参考引证列表

展示相应的参考引证的详细列表。

## 6. 全国馆藏

揭示该文章在全国馆藏信息。

# 五 发现使用技巧

## 1. 高级搜索

点击搜索框后面的“高级搜索”链接，进入高级搜索页面，通过高级搜索更精确地定位您需要的文献。

## 2. 检索表达式

- 可输入文章中任意一个作者姓名进行检索，如“李时珍”（支持模糊查找）；
- 可输入文章中任意一个作者单位进行检索，如“作物学报编辑部”（支持模糊查找）；
- 可输入文章的关键词进行检索（支持模糊查找）；
- 可输入文章题目或摘要中的词或词组进行检索（支持模糊查找）；
- 可输入文章的各分类号进行检索；
- 支持检索表达式检索：  
 标题：title，如 title(市场营销)  
 作者：author，如 author(李红日)  
 出版日期：date，如 date(1991)  
 关键词：keyword，如 keyword

多个条件可同是使用，使用方式：title(图书馆精神)author(程焕文)date(2007)

### 3. 保存与导出

点击封面下方“保存题录”。



页面右下角显示“已保存的题录”



打开“已保存题录”又上方是5种输出方式，同时还支持选择需输出字段。



### 4. 获取帮助

如果您在使用中遇到了问题，请通过首页的“联系我们”、“用户反馈”、客服电话：010-62962918 来获取帮助，我们将及时对您提出的问题 进行回复。

## 超星发现

邮 箱：faxian@chaoxing.com

电 话：010-62962918

地 址：北京市海淀区上地三街9号

嘉华大厦C座1212室

邮 编：100085

